

**ГАРАНТИЙНЫЙ ТАЛОН**
Срок гарантии (рукоятка) – 2 года
Срок гарантии (насадка) – 3 месяца

Модель _____

Серийный номер _____

Дата продажи « _____ » _____ г.

Подпись продавца _____

Штамп магазина

С условиями гарантийного обслуживания ознакомлен, внешний вид проверил, товар в полной комплектации получил.

Подпись покупателя _____

Дата обращения « _____ » _____ г.

Заключение мастера, выполненные работы

Дата выдачи (возврата) прибора потребителю

« _____ » _____ г.

Подпись или штамп мастера

_____Работу принял _____
(подпись клиента)**СЕРТИФИКАЦИОННЫЕ ДАННЫЕ:**



Таможенный союз Республики Беларусь, Республики Казахстан и Российской Федерации: Свидетельство о государственной регистрации № ВУ.40.41.01.014.Е.000401.11.13 от 20.11.2013. Срок действия не ограничен.

СИСТЕМА СЕРТИФИКАЦИИ ГОСТ Р РОССТАНДАРТ РОССИИ:

Сертификат соответствия Технического регламента Таможенного союза № ТР ТС RU C-CN.AY14.B.00123 от 14.02.2014. Срок действия до 13.02.2017.

Соответствует требованиям Технического регламента Таможенного союза ТР ТС 004/2011 «О безопасности низковольтного оборудования», ТР ТС 020/2011 «Электромагнитная совместимость технических средств».

Серийный номер расположен на рукоятке щетки и имеет структуру YYMNNNNN, где YY обозначает последние две цифры года производства, M - номер месяца производства (1-9 соответствуют месяцам с января по сентябрь, X - октябрь, Y - ноябрь, Z - декабрь), NNNNN - порядковый номер изделия.

 Обратитесь к руководству по эксплуатации **Надлежащая утилизация продукта**
(отработанное электрическое и электронное оборудование) Этот символ на приборе или описании к нему указывает, что данный прибор не подлежит утилизации вместе с другими домашними отходами по окончании своего срока службы. Чтобы предотвратить возможный ущерб для окружающей среды вследствие неконтролируемой утилизации отходов, пожалуйста, отделите это изделие от других типов отходов и утилизируйте его надлежащим образом для рационального повторного использования материальных ресурсов. Для утилизации прибора обратитесь в специализированные пункты приема, расположенные в Вашем городе, или к местным органам власти для получения подробной информации о том, куда и как вернуть данный прибор для экологически безопасной переработки.

По вопросу утилизации элементов питания обратитесь в специализированные пункты приема, расположенные в Вашем городе, или к местным органам власти для получения подробной информации о том, куда и как вернуть батареи для экологически безопасной переработки.

**СисЭс МЕДИКА**

Произведено по заказу и под контролем ООО «СисЭс Медика», Россия

Официальным представителем торговой марки CS Medica на территории России является фирма ООО «СисЭс Медика»

Юридический адрес:

127006, Москва, Воротниковский пер., д. 7, стр. 3

Почтовый адрес:125413, Москва, ул. Солнечногорская, 4
Тел./факс: (495) 363-16-52, (495) 363-16-56**Центр технического обслуживания в Москве:**

127006, Москва, Воротниковский пер., д. 7, стр. 3 (м. «Маяковская»)

Тел/факс: (499) 995-11-32 (многоканальный)**Бесплатная горячая линия по России: 8-800-555-00-80****E-mail:** csinfo@csmedica.ru, service@csmedica.ru (сервисный центр)**www.csmedica.ru****Изготовитель:**NINGBO SEAGO ELECTRIC CO., LTD
(НИНБО СИГОУ ЭЛЕКТРИК КО., ЛТД)
No.239 Jianghu Road, Zone C Hongtang Industrial Park Jiangbei District, Ningbo, China. (№ 239 Цзянху Род, Зоун С Гонтанг Индастриал Парк, Цзянбэи Дистрикт, Нинбо, Китай)
Сделано в Китае**Адреса региональных торговых представительств и центров технического обслуживания продукции CS Medica в России**

- Арзамас ООО «СисЭс Медика Поволжье», ул. Жуковского, д. 13/2, оф. 22, тел.: 8 (831) 472-96-05, arz_cs@bk.ru
- Армавир, ООО «СисЭс Медика Кубань» (Краснодар), ул. Ефремова, д. 101, тел.: (86137) 58-202, cs_medicarm@mail.ru
- Архангельск, ООО «СисЭс Медика Поморье», ул. Северодвинская, д. 63, тел.: (8182) 64-09-55, 20-22-10, pomorie@csmedica.ru
- Астрахань, ООО «СисЭс Медика Астрахань», ул. Боевая, д. 134, тел.: (8512) 38-20-78, astrahan@csmedica.ru
- Барнаул, ООО «СисЭс Медика Алтай», ул. Юрина, д. 1886, тел.: (3852) 54-37-54, 60-30-22 cs-barnaul@mail.ru
- Белгород, ООО «СисЭс Медика Белгород», ул. Архьерейская, д. 2А, оф. 11 тел.: (4722) 42-12-94, belgorod@csmedica.ru
- Благовещенск, ООО «СисЭс Медика Дальний Восток и Забайкалье» (Хабаровск), ул. Чайковского, д. 7, оф. 321, тел.: (4162) 42-12-23, csmedica_amur@tsl.ru
- Братск, ООО «СисЭс Медика Восток» (Иркутск), ул. Гагарина, д. 16, оф. 4, тел.: (3953) 41-33-81, доб. 231, csmedica@bk.ru
- Брянск, ООО «СисЭс Медика Брянск», 2 Советский переулок, д.3, оф. №1, тел.: (4832) 37-15-93, 37-15-94, cs-bryansk@bk.ru
- Великий Новгород, ООО «СисЭс Медика Северо-Запад», ул. Мерецкова-Волосова, д. 9, тел.: (951) 722-15-75, novgorod@csmedica.ru
- Владивосток, ООО «СисЭс Медика Дальний Восток и Забайкалье» (Хабаровск), ул. Лазо, д. 9, оф. 101, тел.: (4232) 37-00-57, 60-60-28, csmedica-dv@mail.ru
- Владимир, ООО «СисЭс Медика Владимир», ул. Сурикова, д. 10А, оф. 6, тел.: (4922) 52-64-47, csmedica-vladimir@mail.ru
- Волгоград, ООО «СисЭс Медика Нижняя Волга», ул. Землянского, д. 7, тел.: (8442) 23-84-44, 23-31-14, 24-34-49, csmedica34@mail.ru

- Вологда, ООО «СисЭс Медика Вологда», Советский просп., д. 50, оф. 5, тел.: (8172) 75-45-76, csmedika@vologda.ru
- Воронеж, ООО «СисЭс Медика Черноземье», ул. Грамши, д. 73а, тел.: (4732) 39-31-47, 39-18-54, voronezh@csmedica.vrn.ru
- Екатеринбург, Офис ООО «СисЭс Медика Урал», ул. Тургенева, д. 30А, тел.: (343) 222-74-75, med@csmedica-ural.ru
Сервисно-консультационный центр, ул. 8 Марта, д. 5, оф. 117, тел.: (343) 371-30-84, 371-34-11, service@csmedica-ural.ru
- Иваново, ООО «СисЭс Медика Иваново», ул. Колесанова, д. 11/2, тел.: (4932) 29-08-74, csmedica-ivanovo@mail.ru
- Ижевск, ООО «СисЭс Медика Вятка» (Киров), ул. Союзная, д. 49а, оф. 4, тел.: (3412) 36-76-60, csmedica18@mail.ru
- Иркутск, ООО «СисЭс Медика Восток», ул. Карла Либкнехта, д. 121, тел.: (3952) 205-141, 206-687, 298-458, 298-456, 291-268, vostok@csmedicairk.ru
- Йошкар-Ола, ООО «СисЭс Медика Йошкар-Ола», просп. Гагарина, д. 14А, тел.: (8362) 42-65-81, 42-26-73, csm@mari-el.ru
- Казань, ООО «СисЭс Медика Казань», ул.Чистопольская, д. 81, оф. 13, тел.: (843) 527-51-06, 527-64-43, csmedica16-whn@mail.ru
- Калининград, ООО «СисЭс Медика Калининград», ул. Нарвская, д. 49е, оф. 208, 206, тел.: (4012) 95-38-65, kaliningrad@csmedica.ru
- Калуга, ООО «СисЭс Медика Калуга», ул. Окружная, д. 7, тел.: (4842) 909-989, 595-069, 909-989, 8 (903) 636-50-69, csmedica_kaluga@mail.ru
- Кемерово, ООО «СисЭс Медика Кемерово», ул. Свободы, д. 35, оф. 103, тел.: (3842) 59-22-02, 65-74-60 nikitin_cs@mail.ru
- Киров, ООО «СисЭс Медика Вятка», Студенческий пр., д. 19, к. 2, тел.: (8332) 51-36-25, 51-36-26, vyatka@csmedica.ru
- Кострома, ООО «СисЭс Медика Иваново», просп. Мира, д. 51, тел.: (4942) 55-28-73, csmedica-ivanovo@mail.ru
- Краснодар, Офис ООО «СисЭс Медика Кубань», ул. Севастопольская, д. 6/1 тел.: (861) 238-47-80, 238-47-90, omgon@kubanet.ru
Сервисно-консультационный центр, ул. Севастопольская, д. 6/1, оф. 17 тел.: (861) 238-47-95, service23@csmedica.ru
- Красноярск, ООО «СисЭс Медика Енисей», ул. Красной Гвардии, д. 21, оф. 601, 602, тел.: (391) 221-24-83, 221-20-72, 221-60-98, info@csmedicaenisey.ru
- Курск, ООО «СисЭс Медика Курск», ул. Гайдара, д. 18, 1 этаж, тел.: (4712) 74-00-78, 74-00-79, cs-kursk@rambler.ru
- Липецк, ООО «СисЭс Медика Липецк», ул. Угловая, д. 15, владение 7, тел.: (4742) 27-03-78, 28-14-70, lipetsk@csmedica.ru
- Магнитогорск, ООО «СисЭс Медика Урал» (Екатеринбург), пр. К. Маркса, д. 143/3, тел.: (3519) 29-49-14, mgn@csmedica-ural.ru
- Махачкала, ООО «СисЭс Медика Махачкала», ул. Дзержинского, д. 176, к. 24. тел.: (8722) 55-85-40, csmahachkala@mail.ru
- Минеральные воды, ООО «СисЭс Медика Северный Кавказ», ул. Новоселов, д. 106, тел.: (87922) 6-02-31, факс 6-06-48, csmedicakmv@mail.ru
- Мурманск, ООО «СисЭс Медика Карелия» (Петрозаводск), просп. Ленина, д. 5, оф. 1, тел.: (8152) 25-53-43, murtansk@csmedica.ru
- Набережные Челны, ООО «СисЭс Медика Казань», просп. Московский, д. 91, тел.: (8552) 58-94-97, csmedica16-4@mail.ru

- Нижневартовск, ООО «СисЭс Медика Югра», просп. Победы, д. 266, оф. ОМРОН, тел.: 8 (902) 855-85-01, 8 (9088) 73-30-47 cstyumen@mail.ru, cs-nv86@yandex.ru
- Нижний Новгород, ООО «СисЭс Медика Поволжье», ул. Горького, д. 48/50, тел.: (831) 434-44-77, 433-90-90, csmedica@csmedica.nnov.ru
- Новокузнецк, ООО «СисЭс Медика Новокузнецк», ул. Суворова, д. 6, тел.: (3843) 74-22-30, novokuznetsk@csmedica.ru
- Новороссийск, ООО «СисЭс Медика Кубань» (Краснодар), ул. Революции 1905 года, д. 65, тел.: (8617) 64-32-51, cs_medicannov@mail.ru
- Новосибирск, ООО «СисЭс Медика Сибирь», ул. Немировича-Данченко, д. 169, тел.: (383) 346-18-11, 346-20-68, cs-siberia@mail.ru
- Омск, ООО «СисЭс Медика Омск», ул. Декабристов, д. 104, тел.: (3812) 210-300, 59-55-03, direktor55@csmedica.ru
- Орёл, ООО «СисЭс Медика Орёл», ул. 8 Марта, д. 8, тел.: (4862) 43-67-99, orel@csmedica.ru
- Оренбург, ООО «СисЭс Медика Оренбург», ул. Цвиллинга, д. 46, оф. 4, тел.: (3532) 404-607, 404-608, csorenburg@mail.ru
- Орехово-Зуево, ООО «СисЭс Медика Подмосковье», Московская обл., г. Орехово-Зуево, ул. Володарского, д. 80а, тел.: (496) 412-64-27, csposdmoskovie@mail.ru
- Пенза, ООО «СисЭс Медика Пенза», ул. Калинина, д. 89, тел.: (8412) 56-18-37, 32-05-05, penza@csmedica.ru
- Пермь, ООО «СисЭс Медика Пермь», ул. Мильчакова, д. 28, тел.: (342) 224-52-19, 229-87-75, permt@csmedica.ru
- Петрозаводск, ООО «СисЭс Медика Карелия», ул. Мерецкого, д. 16, тел.: (8142) 59-27-14, karelia@csmedica.ru
- Псков, ООО «СисЭс Медика Северо-Запад», ул. Леона Поземского, д. 10, помещение 1001, тел.: 8(911)885-07-56, csmedica.pskov@yandex.ru
- Россось, ООО «СисЭс Медика Черноземье» (Воронеж), ул. 9 Января, д. 12, тел.: (47396) 4-88-94, rossoch@csmedica.ru
- Ростов-на-Дону, ООО «СисЭс Медика Ростов-на-Дону», ул. Фурмановская, д. 148, тел.: (863) 231-03-85 (86), 231-04-85 (86), 231-07-87, rostov@csmedica.ru
- Рязань, ООО «СисЭс Медика Рязань», ул. Семена Середы, д. 42, тел.: (4912) 50-04-03, 96-63-10, 96-93-66, gyazan@csmedica.ru
- Самара, Офис ООО «СисЭс Медика Самара», ул. Блюхера, д. 30, оф. 4а, тел.: (846) 267-38-33, 260-15-79, 260-15-81, csmedica-samara@sama.ru
Сервисно-консультационный центр, ул. Революционная, д. 70, строение 3, оф. 114, тел.: (846) 267-38-40, csmedica-samara@sama.ru
- Санкт-Петербург, Офис ООО «СисЭс Медика Северо-Запад», Малодетскоельский проспект, д. 36, лит.Н тел.: (812) 309-09-80 csnw@csmedica.ru
Сервисно-консультационный центр, Малодетскоельский проспект, д. 36, лит.Н тел. (812) 715-88-93, spbsservice@csmedica.ru
- Саранск, ООО «СисЭс Медика Саранск», ул. Васенко, д. 15, подъезд №3, 2 этаж, комната №222, тел.: (8342) 27-03-24, 22-23-91, csmedica@saransk.ru
- Саратов, ООО «СисЭс Медика Саратов», ул. Чапаева, 112/124, тел.: (8452) 79-90-45, 79-90-46, csmsaratov@mail.ru
- Саров, ООО «СисЭс Медика Поволжье» (Н. Новгород), просп. Октябрьский, д. 18, тел.: 8950-360-70-77 arz_cs1@bk.ru, arz_cs@bk.ru
- Смоленск, ООО «СисЭс Медика Смоленск», просп. Гагарина, д. 60, тел.: (4812) 35-85-68, smolensk@csmedica.ru

- Сочи, ООО «СисЭс Медика Кубань» (Краснодар), Центральный район, ул. Конституции СССР, д. 28, тел.: (8622) 64-74-67, cs_medicasochi@mail.ru
- Ставрополь, ООО «СисЭс Медика Ставрополь», ул. Маршала Жукова, д. 7, тел.: (8652) 26-38-96, 26-38-93, csmedicastv@mail.ru
- Старый Оскол, ООО «СисЭс Медика Белгород», ул. Ватутина, д. 54, тел.: (4725) 24-17-89, oskol_cs@mail.ru
- Сургут, ООО «СисЭс Медика Югра», ул. Университетская, д. 25, оф. ОМРОН, тел.: 8 (912) 817-41-41, 8 (9088) 73-30-47 cstyumen@mail.ru, cssurgut@mail.ru
- Тамбов, ООО «СисЭс Медика Тамбов», ул. Чичканова, д. 48, №16, тел.: 8 (4752) 53-51-94, tambov@csmedica.ru
- Тверь, ООО «СисЭс Медика Тверь», просп. Чайковского, д. 23, тел.: (4822) 32-89-66, tver@csmedica.ru
- Тольятти, ООО «СисЭс Медика Самара», бульвар Гая, д. 1а, оф. 6, тел.: (8482) 74-88-89, csmedica-tt@yandex.ru
- Томск, ООО «СисЭс Медика Томск», ул. Нахимова, 13/1, оф. 205, тел.: (3822) 902-703, info_tomsk@mail.ru
- Тула, ООО «СисЭс Медика Тула», ул. Демонстрации, д. 149, тел.: (4872) 36-80-56, tula@csmedica.ru
- Тюмень, ООО «СисЭс Медика Тюмень», ул. Амурская, д. 2, оф. 2., тел.: 8-908-873-30-47, (3452) 30-46-17, cstyumen@mail.ru
- Улан-Удэ, ООО «СисЭс Медика Восток» (Иркутск), ул. Свердлова, д. 12г, оф. 101, тел.: (3012) 21-82-29, csmedicabur@mail.ru
- Ульяновск, ООО «СисЭс Медика Поволжье» (Н. Новгород), Западный б-р, д. 27, оф. 101, тел.: (8422) 68-77-95, 688-128, csmedica.uln@yandex.ru
- Уфа, ООО «СисЭс Медика Башкортостан», ул. Натальи Ковшовой, д. 10, тел.: (3472) 34-18-08, csmedica.ufa@mail.ru
- Хабаровск, ООО «СисЭс Медика Дальний Восток и Забайкалье», ул. Ким-Ю-Чена, д. 44/И, оф. 3, тел.: (4212) 41-12-65, csmedica_hab@mail.ru
- Чебоксары, ООО «СисЭс Медика Чебоксары», ул. Энгельса, д. 28, оф. 107, тел.: (8352) 56-24-08, 57-43-31, csm-ch@mail.ru
- Челябинск, ООО «СисЭс Медика Урал» (Екатеринбург), ул. Свободы, д. 145, тел.: (351) 237-48-93, chei@csmedica-ural.ru
- Череповец, ООО «СисЭс Медика Вологда», ул. Краснодонцев, д. 24, оф. 1, тел.: (8202) 20-55-33, csmedicacherepovets@rambler.ru
- Чита, ООО «СисЭс Медика Дальний Восток и Забайкалье» (Хабаровск), ул. Чайковского, д. 30, оф. 10, тел.: (3022) 32-49-03, csmedica-chita@mail.ru
- Шахты, ООО «СисЭс Медика Ростов-на-Дону», ул. Ионова, д. 110 а, тел.: (86362) 6-80-52, 6-80-53, shuhti@csmedica.ru
- Ярославль, ООО «СисЭс Медика Ярославль», ул. Салтыкова-Щедрина, д. 44/18 тел.: (4852) 90-66-53, 20-12-50, 73-11-82 yaroslavl@csmedica.ru





СиЭс МЕДИКА

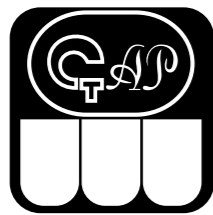
РУКОВОДСТВО ПО ЭКСПЛУАТАЦИИ

SonicPulsar

Электрическая звуковая
зубная щетка
CS Medica
SonicPulsar CS-131



**Благодарим Вас
за приобретение
зубной щетки
SonicPulsar CS-131**



**Одобрено
Стоматологической
Ассоциацией России**



Внимательно ознакомьтесь с инструкцией до начала эксплуатации данного устройства. Сохраните это руководство для получения необходимых сведений в будущем.

Гарантийный талон находится в настоящем руководстве по эксплуатации. При покупке требуйте правильного его заполнения: проставления печати продавца и даты продажи.

1. ИНФОРМАЦИЯ ПО ТЕХНИКЕ БЕЗОПАСНОСТИ



Предупреждение:
Указывает на потенциально опасную ситуацию, развитие которой может привести к серьезной травме.

- Не предназначена для детей младше 3 лет. Рекомендованный возраст для пользования данной зубной щеткой - от 8 лет.
- Проконсультируйтесь со своим стоматологом перед использованием устройства, если к Вам относится что-либо из нижеперечисленного:
 - чувствительные зубы или десны;
 - недавно перенесенная периодонтальная или стоматологическая хирургическая операция;
 - прохождение курса лечения, связанного с проблемами в ротовой полости.
- Прекратите использовать устройство и проконсультируйтесь со своим стоматологом, если у Вас наблюдается сильная кровоточивость десен после недели пользования данной зубной щеткой.
- Считается, что абразивные вещества, содержащиеся в зубной пасте для удаления пятен от табака или отбеливания зубов, могут серьезно повредить эмаль в случае их продолжительного использования. Проконсультируйтесь со своим стоматологом перед тем, как начать использование зубных паст с повышенным содержанием абразивных веществ.
- Не разбирайте и не пытайтесь отремонтировать устройство самостоятельно.
- Храните щетку в недоступном для детей месте.
- Храните щетку вдали от огня, высоких температур и прямых солнечных лучей.
- Дети должны использовать зубную щетку под присмотром взрослых.

Соблюдайте следующие правила обращения с USB кабелем:

- Не повреждайте и не обрывайте провод.
- Не растягивайте, не гните и не перекручивайте провод.
- Не вносите изменения в конструкцию USB кабеля.
- Не кладите тяжелые предметы на USB кабель.
- Не используйте USB кабель с поврежденным проводом и адаптер с поврежденной вилкой. Не пользуйтесь разболтанным гнездом питания.
- Не подключайте зубную щетку для подзарядки к электрической розетке или к разъему USB мокрыми руками.
- Не отсоединяйте USB кабель от зубной щетки, пока он подключен к электрической розетке или USB разъему.
- Не допускайте попадания воды на USB кабель и адаптер.



Внимание:
Указывает на потенциально опасную ситуацию, развитие которой может привести к незначительной травме, травме средней тяжести или порче имущества.

- Данное устройство предназначено только для ухода за полостью рта человека в домашних условиях.
- Зубная щетка является предметом личной гигиены и должна использоваться индивидуально.
- Не прижимайте зубную щетку к зубам и деснам слишком сильно и не касайтесь их никакими другими пластиковыми деталями щетки, кроме щетины. Не чистите одну область в течение продолжительного времени.
- Обращайтесь с зубной щеткой аккуратно. Не роняйте ее и не подвергайте сильному ударному воздействию.
- Нажимайте на кнопку подушечкой пальца, а не ногтем, чтобы не повредить поверхность щетки.

2. ОПИСАНИЕ УСТРОЙСТВА



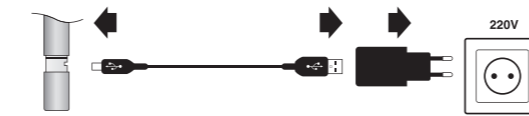
Дополнительно можно приобрести:
Насадки CS Medica SP-12 для электрической звуковой зубной щетки CS-131 (В комплекте 2 насадки).

3. ПОДЗАРЯДКА

Перед тем, как использовать щетку в первый раз, зарядите батарею до максимального уровня не менее 10 часов (без перерывов). Особенностью CS-131 является то, что для подзарядки на корпусе щетки находится mini-USB разъем, а комплект поставки включает USB кабель и адаптер переменного тока. Таким образом, Вы можете выбрать один из следующих способов подзарядки:

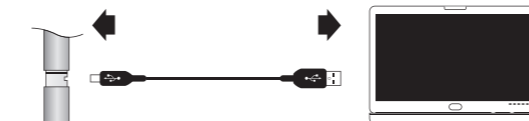
1. От электросети 220 В

Соедините USB кабель с адаптером переменного тока. После этого подсоедините USB кабель к разъему на корпусе щетки и подключите адаптер к электрической сети 220 В.



2. От USB разъема компьютера

Подсоедините USB кабель с одной стороны к разъему на корпусе щетки, а с другой к USB разъему компьютера.



Чтобы открыть отсек с mini-USB разъемом, поверните крышку отсека против часовой стрелки до совмещения отметки на задней стороне отсека и левой риски на рукоятке. После этого слегка сдвиньте крышку вниз.

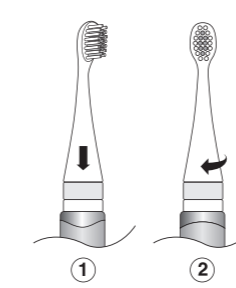
Примечание:

- Крышка с рукоятки полностью не снимается.
- Чтобы закрыть отсек с mini-USB, прижмите крышку отсека к рукоятке и поверните крышку по часовой стрелке до совмещения отметки на задней стороне отсека и правой риски на рукоятке.
- Если отсек с mini-USB закрыт неплотно, в корпус устройства может попасть вода и вызвать нарушения в работе зубной щетки.

Примечание:

- Во время подзарядки зубной щетки индикатор подзарядки постоянно горит.
- Во время подзарядки включить питание главного устройства не удастся.

4. УСТАНОВКА И СНЯТИЕ НАСАДКИ



Установите насадку на рукоятку, совмещая направляющие на насадке и рукоятке. Зафиксируйте насадку на рукоятке, повернув ее до упора по часовой стрелке, как показано на рисунке. Для того чтобы снять насадку, необходимо проделать те же действия в обратном порядке.

Примечание:
Не прилагайте излишних усилий при установке насадки. Это может привести к повреждению устройства.

5. ИСПОЛЬЗОВАНИЕ

1. Смочите щетку водой и выдавите на нее немного зубной пасты. После этого введите щетку в ротовую полость.

Примечание:

Чтобы предотвратить разбрызгивание зубной пасты, включайте и выключайте зубную щетку только при ее нахождении во рту.

2. Включите питание, нажав на кнопку.

Головка щетки начинает вибрировать. Аккуратно касайтесь зубов и десен щетинками, медленно перемещая головку щетки по зубам в горизонтальном направлении, последовательно проводя чистку всей поверхности зубов.

3. Нажатием на кнопку Вы можете выбрать один из двух режимов чистки. Выберите наиболее подходящий в данный момент режим.



Примечание:

Выборный режим чистки не определяется визуально.

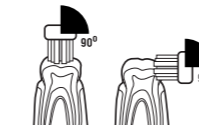
Автоматическое отключение через 2 минуты

Щетка отключается через 2 минуты. При необходимости Вы можете продолжить чистку, снова включив питание щетки.

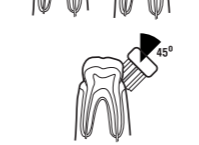
Промежуточный таймер каждые 30 секунд

Щетка делает на мгновение паузу каждые 30 секунд, что ориентирует Вас на равномерную очистку всех участков полости рта.

Правильная чистка зубов:



Поверхность зуба и окклюзионная поверхность:
Во время чистки держите щетину под углом 90° к поверхности зуба.



Граница между зубами и десной:
Во время чистки держите щетину под углом 45° к поверхности зуба.



Задняя сторона резов или область неровно расположенных зубов:
Вертикально прижимайте головку щетки к зубу и очищайте их по очереди, учитывая угол расположения зубов.

3. Завершив чистку зубов, не вынимая щетку изо рта, нажмите на кнопку Вкл/Выкл, чтобы выключить зубную щетку.

4. Промойте головку щетки под проточной водой. Аккуратно стряхните излишек воды.

5. Если требуется, установите зубную щетку на подставку и закройте насадку защитным колпачком.

6. УХОД И ХРАНЕНИЕ

- Держите зубную щетку в чистоте.
- Удалите загрязнения мягкой сухой тканью. При необходимости смачивайте ткань в воде или мягком моющем средстве. Загрязненную поверхность также можно смочить водой, а затем протереть тканью.
- Несмотря на то, что щетка является водонепроницаемой, не погружайте ее в воду на длительное время.
- Не используйте для очистки летучие органические соединения, такие как бензин и растворитель. Это может испортить нанесенную краску или привести к повреждению устройства.
- После каждого использования промывайте щетину водой.
- Обращайтесь с зубной щеткой аккуратно. Не роняйте ее и не подвергайте сильному ударному воздействию.
- Храните щетку в недоступном для детей месте.
- Храните щетку вдали от огня, высоких температур и прямых солнечных лучей.
- Заменяйте насадку для щетки не реже одного раза в три месяца.

Примечание:

Не допускайте попадания воды на USB кабель и адаптер переменного тока. Они не являются водонепроницаемыми.

7. ТЕХНИЧЕСКИЕ ХАРАКТЕРИСТИКИ

Наименование	Электрическая звуковая зубная щетка CS Medica SonicPulsar
Модель	CS-131
Электрические параметры	DC 5В 500 мА, AC 100-240 В, ~ 50 Гц
Потребляемая мощность	рабочая: 0,3 Вт при зарядке: 0,35 Вт
Источник питания	Никель-металл-гидридная аккумуляторная батарея 1,2 В / 600 мАч
Время, необходимое для полной подзарядки	около 10 часов
Способ подзарядки	через mini-USB разъем
Время работы после полной подзарядки	Около 45 дней (при условии, что щетка используется 2 раза в день по 2 минуты после полной подзарядки)
Частота колебаний при разных режимах работы	NORMAL: 26000 ДВИЖ./МИН. SUPER: 30000 ДВИЖ./МИН.
Рабочая температура / относительная влажность	0-50°C / 30-85%
Температура/относительная влажность / атмосферное давление при хранении и транспортировании	-20 - 60 °C / 10 - 95%/700 гПа - 1060 гПа
Масса	45 г
Габаритные размеры	18 (диаметр) x 184 (высота) мм
Срок службы	Рукоятка - 4 года. Насадка - 3 месяца.
Комплект поставки	Рукоятка с насадкой, дополнительная насадка, защитный колпачок для насадки, USB кабель, адаптер переменного тока, подставка, руководство по эксплуатации с гарантийным талоном

IPX7 Степень защиты корпуса зубной щетки от проникновения твердых предметов и воды

EAC Знак обращения продукции на рынке Таможенного союза

Температурный диапазон / Диапазон влажности / Ограничение атмосферного давления

ЭФФЕКТИВНОСТЬ И БЕЗОПАСНОСТЬ доказаны клинически*
* Кузьмина И.Н., Лапатина А.В., Паздникова Н.К., Абдусаламова Б.Ф., Клинико-лабораторное обоснование применения звуковой технологии при гигиеническом уходе за полостью рта. //Dental Forum. - 2015. - №2. - С.12-19.

Если зубная щетка перестала работать, возможно, батарея разрядилась. В случае если даже после полной подзарядки зубная щетка не работает, не пытайтесь отремонтировать ее самостоятельно. Обратитесь в ближайший к Вам сервисный центр (адреса сервисных центров указаны в конце данного руководства).